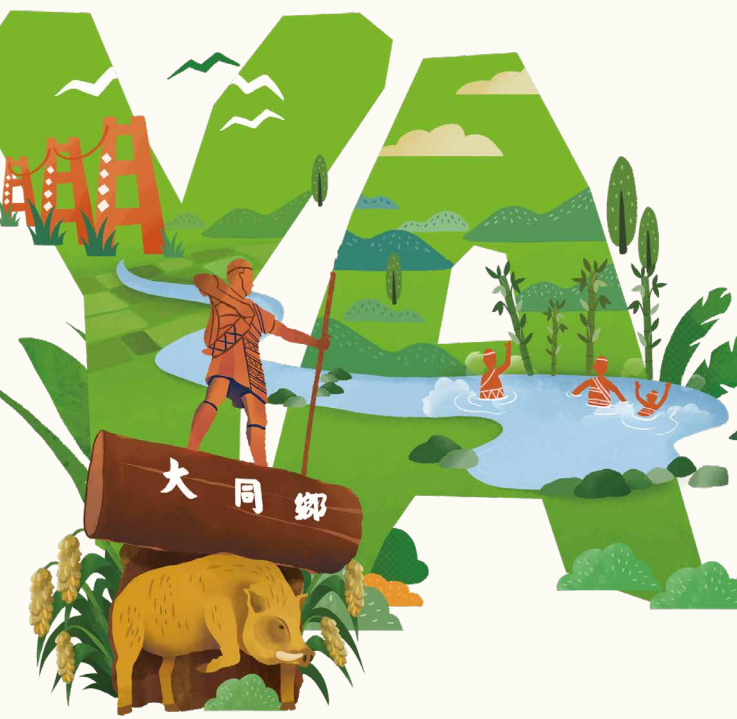


# 野趣大同

山徑大同·原森活

# MAP



## 崙崙 QALAN TALAH

- 01 泰雅生活館
- 02 九寮溪自然生態園區
- 03 哈盆古道崙崙埤

## 松羅 SYANOH

- 04 松羅湖
- 05 松羅國家步道

## 英士 KNBUNG

- 06 橫歧溪古道
- 07 梵梵野溪溫泉
- 08 排骨溪溫泉

## 寒溪 ALANG STACIS

- 09 寒溪吊橋
- 10 古魯林道
- 11 大元山林道

## 樂水 KBANUN

- 12 樂水車站
- 13 桂竹林步道
- 14 大葉鼻蝠、百年隧道

### 交通方式：自行開車

#### 宜蘭市 → 大同鄉

宜蘭火車站 → 沿著光復路至舊城東路左轉(北橫公路) → (經新月廣場)泰山路左轉 → 沿著泰山路(往員山方向) → 沿員山路一段至員山路三段 → 接北部橫貫公路(台7甲線) → 便可抵達大同鄉部落

#### 羅東 → 大同鄉

羅東火車站 → 沿著站前路 → 中山路三段右轉 → 中山路四段 → 廣興路(經廣興大橋) → 沿著三星路一段至三星路七段 → 福山街 → 惠明國小右轉 → 經泰雅大橋 → 右轉便可抵達大同鄉第一個崙崙部落



# 野趣大同

大同鄉於日據時期為羅東郡山地，當時便為溪頭群泰雅族之分布地。台灣光復後，曾經名為濁水鄉、太平鄉，最後名為大同鄉沿用迄今，村落依蘭陽溪分布於沿岸，包含崙崙、松羅、英士、復興、太平、茂安、四季、南山、樂水及寒溪共 10 個村。

大同鄉是山地面積占百分之三十，地勢險峻，山谷溪流間，蘊藏大自然寶藏。

除了太平山、明池、棲蘭森林遊樂區之外，各部落的自然步道、湖泊、野溪、生態豐富，值得旅人發掘探索。

### 原生

野溪、野食、野遊、野湖、野徑...，原生的森林環境，給人最純淨的去處。

### 療育

充滿綠意的森林山徑、天然溫泉、熱情的族人...，忘掉煩惱，一個能放鬆療癒身心的地方。

### 山徑

早期開墾的警備道、昔日泰雅族的獵徑、舊時運材道路或居民共同協力完成的產業小徑等...皆成為部落體驗的一大特色。

## 野溪 英士 KNBUNG

英士部落位於蘭陽溪與其支流瓦凡溪之匯流處，泰雅古名 Kn-bung 意指『豐盛之地』，日治時期稱 bong 瓦凡社，又稱瓦凡部落，村內有全國知名的棲蘭神木區及明池森林遊樂區，但卻鮮少有人知道這個部落，直到近期瓦凡野溪溫泉秘境被遊客揭露，加上部落青年返鄉從事社造活動，才讓英士部落活絡起來。

### 瓦凡溫泉

地處中橫台七線，南距北橫東段起點的百韜橋約 2.5 公里處(瓦凡溪邊，英士橋沿溪進入約一公里處)，屬於野溪溫泉，常因為河道改變，溫泉出水口的位置也會改變，因此又稱為會走路的溫泉，需溯溪而上，有部落的人帶領較為熟悉水域安全，避免在氣候不佳的情況入山，以免受困於山中。



### 排骨溪溫泉

排骨溪溫泉位於英士村棲蘭山區，屬於雪山山脈帶的變質岩溫泉，可由台七甲線與台七線交會之百韜橋旁備台七線中橫路段五百公尺，遇在「萬聖公」旁的小岔路左轉下農路，經林森吊橋沿溪谷而上抵達。

### 202 線林道

為林務局所屬，近年與社區合作做動物監測與植物調查，自然資源豐富，在特定時間有機會可觀賞雲瀑及神木。(需預約由當地人帶領)



### 傳統烤火屋

英士部落的烤火屋融合了泰雅三個族群的工法：料埃群擅以陰陽交疊的公母竹製作屋頂；南澳群將竹管敲開、剝平，製成一體成型的窗面；溪頭群則以完整竹管細綁製作長椅，共同展現族人運用山林自然資源的傳統智慧，現在為英士部落遊程迎賓體驗場。

## 野遊 崙崙 QALAN TALAH

昔稱崙崙埤社，崙字代表山的意思，埤是指潭之意，是一座歷史近百年的泰雅族部落，村人的祖先原來住在桃園復興鄉大漢溪畔附近，因為地勢高冷、山多田少，才於民國初年，翻過桃園、宜蘭兩縣的分水嶺，來到最靠近宜蘭市的蘭陽溪畔定居，此處泰雅語稱為 talah (紅土之意)，為大同鄉行政中心。

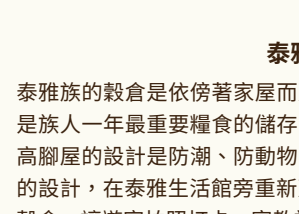
### 泰雅生活館

用原住民母語展示各種文物和遷徙故事介紹，常態展以泰雅族編織技藝為主，並於週末假日安排鄉內手工藝老師 DIY 現場教學及提供泰雅族傳統服飾拍照體驗。



### 崙崙埤

台灣少數幾個兼具森林及湖泊濕地生態系特色之保護區，目的是為了保護闊葉樹天然林及崙崙埤的特殊生態系—多東亞黑三稜及特有水域植物專菜。



### 泰雅穀倉

泰雅族的穀倉是依傍著家屋而建，這是族人一年最重要糧食的儲存空間，高腳屋的設計是防潮、防動物、防水的設計，在泰雅生活館旁重新建造了穀倉，讓遊客拍照打卡，寓教於樂。



### 蘭陽溪芒草秋景

每到秋冬季節，泰雅大橋蘭陽溪畔周邊甜根草相繼盛開，白色花穗搖曳風中，就像雪花紛飛，形成銀白色世界，壯麗且又美麗。



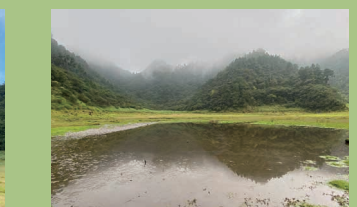
## 野境 松羅 SYANOH

位於蘭陽溪流松羅溪左岸，海拔約一百七十公尺，泰雅族語稱為「Syanoh」，意指為檜木的意思，此地曾因伐木產業而興盛一時，族人源自桃園復興鄉料埃群各族分群移居所產生的部落，據悉部落祖先因狩獵之故發現此處好山好水，很適合族人生存發展，遂相約移居。



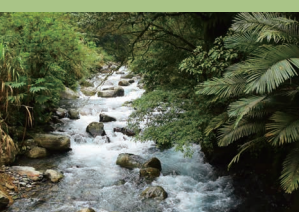
### 松羅湖

位於台北縣烏來鄉福山村與宜蘭縣大同鄉松羅村交界處，因地近松羅村，且由松羅村進入，故名松羅湖。是南勢頭溪的源頭，海拔高度約 1300 公尺，四周被山巒包圍，自成一小盆地，因匯集了附近雨水，形成沼澤湖泊，山頭混生著雜木林及闊葉針樹林，林相豐富。登山單程約 10 公里，耗時約需 3-4 小時，走過泥濘的山徑，越過一座座的石頭，攀過陡峭的石壁，穿梭於雲霧出林之中，才能一親芳澤。由於湖面常有一層薄紗般的雲霧籠罩著，景致之美彷彿如仙境，欲避還露的容顏，讓人無法一窺全貌，嬌柔害羞宛如一位含苞待放的少女，因此又有十七歲之湖之美譽。



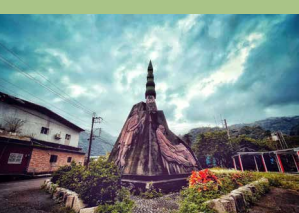
### 松羅溪

松羅溪早期封溪後形成稀有的台灣鱒魚成群，水中翻肚的螢火蟲，十分令人驚艷。沿著松羅國家步道可欣賞水流靜石之美，天然的野溪石床和瀑布幽徑，如雨林般的植物吸收靈秀之氣，芬多精瀰漫在層層水瀑之間，潺潺的溪水聲與蟲鳴鳥叫的和音，奏出大自然的天然交響樂。



### 松羅精神堡壘

松羅部落的社區入口豎立了一座四米高雄偉的雕塑地標，雕塑分兩面，左面是手持獵刀的泰雅勇士，右面則是刻苦耐勞的泰雅族織布婦女，象徵著泰雅族的精神。



## 野營 寒溪 ALANG STACIS

寒溪部落是一處離平地很近的原鄉部落，從羅東往梅花湖方向，沿著「羅東溪」直走不久便可抵達。羅東溪上游為番社坑溪，原名「寒(凍)死人溪」，由於番社坑溪上游因溪谷深澗，水流急湍，溪水冰冷透骨，所以被稱為「寒溪」，部落位於溪畔，海拔約 250 公尺處，因此得名。寒溪村總共由寒溪、四方林、華興、新光四個部落組成，寒溪吊橋每 2 年一次的情人節活動頗負盛名。



### 寒溪吊橋

寒溪吊橋位於番社坑溪上游，全長 324 公尺，於 82 年 6 月完工是宜蘭縣內最大的鋼索吊橋，為寒溪部落與對岸華興村落的聯絡要道，橋下水流急湍，溪水冰冷清澈，橋上亦可眺望遠山的綠林，令人有古時退隱山林，享受翠山幽靜之感，同時為能賦予在地工程美學意涵，其上 5 座橋墩塗上色彩鮮豔的原住民圖騰，相當醒目；入夜後，漫步於吊橋上，滿天的繁星和遠方蘭陽平原美麗的燈火相呼應，更令人心曠神怡。



### 寒溪神社

寒溪神社，正式的名稱是寒溪祠，是屬於位階較低的地方性神社，寒溪祠是當時日本推動皇民化運動時期，一庄一街一神社政策下的產物。位於寒溪國小東側山隅，穿過校園操場，沿著石階健康步道上，約莫二、三分鐘，就看見右側草蓆佇立著片石板堆砌的殿坎，是寒溪神社的山坡護牆，步道的左側的路旁有一長方形的石槽，是昔日神社入口的手水鉢。今雖神社已毀，但是台階、石階及平台仍完整地保存著，雖然時過境遷，但卻成為族人日後懷思處所。



### 古魯溪

「古魯林道」大致緊鄰番社坑溪而行，番社坑溪又稱古魯溪，是羅東溪上游支流之一，水質清澈，是盛夏戲水消暑的勝地。

## 野食 樂水 KBANUN

原名濁水村，1946 年改名為樂水村。光復之初因本村是往返太平山林場與羅東間的輕便軌道必經中途站，鄉公所也曾設於本村，後來隨著 1979 年森林鐵路中止營運，鄉公所也隨之遷往下游較近的崙崙埤部落，曾經的一時繁華也隨之回歸平淡，因交通中斷出入不易，又稱「被遺忘的部落」。全村分東壘【Do rei】、碼崙【Var loon】、智腦【Chi nau】等三個部落，經濟來源以務農和旅遊體驗為主，為鄉內唯一生產稻米及保留太平山伐木歷史遺址的部落。

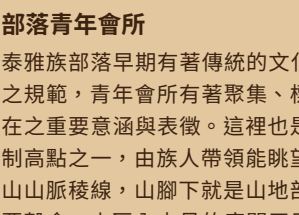
### 百年隧道及大葉鼻蝠

森林鐵道於大正 13 年(民國 13 年)完成建置，起初設立原意為運輸木材，後續則提供旅客加入列車的行列。隧道之開鑿係以人工挖掘方式而成，內部均是岩石質地，可窺見當時工程艱辛，同時也印證著部落的歷史步履與太平山伐木文化有著重要的連結。隧道年齡將屆百年，目前已列入宜蘭縣歷史建築。洞內棲息著珍稀動物—大葉鼻蝠，雙翼展開可達 40 公分，也成為部落生態體驗與導覽之重要景點。



### 樟林大道

為宜 51 縣道(原太平山森林鐵路) 11.5-12.5 公里之區段，此路於民國 86 鋪設，為部落主要交通要道，道路兩側種植樟樹(樟樹齡長達 40 年)且林樹間隔杜鵑、茶花及櫻花，每到冬末初春之際，花樹齊開、搖曳生姿、美不勝收，到了夏季的午後便成為部落乘涼閒談的最佳休憩之處。當您路經此處，不妨放慢腳步，品味一下這美麗的景緻，並試著回首伐木時期碰碰車緩緩駕駛之思古幽情，舊車站旁附近有一間小廟，祀奉三山國王，是當時客家人到此工作所建信仰中心。



### 部落青年會所

泰雅族部落早期有著傳統的文化、儀禮之規範，青年會所有著聚集、標示及存在之重要意涵與表徵。這裡也是部落中制高點之一，由族人帶領眺望遠方雪山山脈稜線，山腳下就是山地部落最重要穀倉，山區內少見的廣闊平原，主要種植稻米、小米及紅藜，四季都有不同風情和在地農產。



野趣大同



FB IG 官網

指導單位 原住民族委員會、宜蘭縣政府

主辦單位 宜蘭縣原住民事務所

廣告





Tayal 族人千百年來，以山為家，是山林的子民，與自然和平共存，守護森林與土地。「山徑」對族人來說無比重要，不僅是祖先從之遷移而來墾拓定居、打獵採集經營產業，也是對外交通聯繫管道，山徑中的動植物與地景，更充滿對自然的尊敬與傳說，可說是維繫族群生命的臍帶。

每一個部落都有一條自己的生活山路，讓 Atayal 的生態旅遊，回到每一條象徵「出發」、「豐收」與「回家」的山徑，帶領我們找回遺忘已久的「原動力」。

藉由不同的山徑體驗及活動，希望可以讓前來大同鄉的旅人，停下腳步，停止瑣碎的思緒，呼吸森林與泥土的芬芳，穿上泰雅族服飾體驗一日族人，聆聽百年遷徙的生活故事，探索大自然的奧妙，品嚐傳統採集野菜風味，將部落的美好分享出去。

### 泰雅百年遷徙故事實境野食趣

樂水的偕家三兄弟首創將泰雅百年遷徙故事結合實境遊戲體驗，透過角色扮演、實境任務遊戲，帶給玩家更多深層的文化體驗。以熱情奔放的迎賓歌曲，開啟旅人與泰雅邂逅的故事，穿上泰雅族服飾演演族人那一刻起，一場神秘、趣味，充滿挑戰的泰雅百年遷徙之旅，即將展開。山豬爺爺讓遊客穿上泰雅族紋紋面後出發，當一日獵人到山林探險，透過生態講解、入山儀式、獵人文化教學；採集、陷阱、射箭、共創用山棕葉搭建獵寮，最後一起營火野炊烤肉，傳唱泰雅歌謠歌舞舞蹈，把快樂的笑聲留在山林之間。



### 樂水偕家三兄弟

預約電話：0981-965-216  
宜蘭縣大同鄉樂水村瑪崙路 37 號

### 山豬爺爺·山林野趣森體驗

外號叫山豬爺爺的黑杜哈勇，是泰雅族第四代的獵人，也是赫赫有名的山豬獵王，從小跟著長輩在山林裡縱橫 4、50 年，承襲老獵人的山林相處智慧，和一身的野外求生及打獵絕技，擁有專屬山林獵徑，全家總動員打造一處安全的生態獵場，透過工作假期方式將這些知識都能傳遞給遊客。山豬爺爺讓遊客穿上泰雅族紋紋面後出發，當一日獵人到山林探險，透過生態講解、入山儀式、獵人文化教學；採集、陷阱、射箭、共創用山棕葉搭建獵寮，最後一起營火野炊烤肉，傳唱泰雅歌謠歌舞舞蹈，把快樂的笑聲留在山林之間。



### 山豬爺爺親子休閒農場

預約電話：0972-728-310  
宜蘭縣大同鄉樂水村瑪崙路 35 巷 1 號

### 泰雅文化生活·食農小旅行

走進樂水部落，接待旅人們以熱情親切的泰雅話 Lokah su ga? (你好嗎?) 迎接著到訪的旅人，穿上屬於泰雅族的繽紛族服，臉上紋上象徵榮耀的泰雅紋面，跟隨著族人的腳步，體驗部落的傳統農獵生活日常。族人們運用樂水平原獨特的地形，以有機、友善的方式栽種了日曬米、小米、紅藜、無毒蔬果等作物。依循四季農作物的豐收季節，安排親採蔬菜瓜果體驗，或親手製作小米麻糬、祈福小米串 D I Y、或將高麗菜製成泡菜，品嚐在地最新鮮的無毒風味餐桌，留下季節的美好，將心遺忘在人間樂水裡。



### 樂水部落生活體驗營

預約電話：0912-712-142  
宜蘭縣大同鄉樂水村瑪崙路 536 巷 2-1 號

### 橫歧漾古道 - 心體驗 森呼吸

英士凡瓦部落的橫歧漾古道，是日治時期的角板山三星警備道的一段，「角板山三星古道-瓦瓦段」為日治時期最早所開鑿的一條「理蕃道路」，還留存著許多重要的文化遺址，也有著豐富原始的動植物生態。透過部落獵人的引導與解說，遵循泰雅族 gaga 文化，藉由合作與分享的精神，走訪美麗原始的橫歧漾古道，來趟親近自然的旅行，探訪飛鼠、領角鴉、山羌等野生動物，享用自己動手做的美味獵人飯包及野菜湯，讓自己與大自然來場深度對話，滿足身心靈療育享受之旅。



### 英士社區發展協會

預約電話：039-801-311  
宜蘭縣大同鄉英士村梵梵 90-5 號

### 獵人帶路·瓦瓦野溪溫泉療育之旅

瓦瓦溪又稱會走路的溪，每次颱風過後溪流就可能改道，因地處深山，交通不易，至今仍保留原始風貌。尼喬洛娜主人是個經驗豐富的獵人，親自帶領旅人順著瓦瓦溪一路溯溪而上，沿途講解泰雅族打獵的習俗和製作陷阱以及野外求生知識，並教導遊客動手以石圍池，將全身浸入瓦瓦溪的溫泉中，紓解身心靈，倘伴這片優美的山林溪谷中，中午還可在青山環繞、蟲鳴鳥啼的自然享用美味的獵人飯包，回到原木屋再品嚐美景加咖啡下午茶或烤肉，滿足一整身心靈的療癒體驗之旅。



### 梵梵坡尼喬洛娜原木屋

預約電話：0912-093-862  
宜蘭縣大同鄉英士村林森巷 20-16 號

## 一部落一步道



#### 九寮溪步道

步道總長 1.8km( 園區至步道入口約 2.2km)·位於橫貫公路宜蘭支線台 7 線上·在地方致力推動的生態溪流守護下，讓上游的兩座處女瀑布，水量充沛清澈，以致常見苦花和溪哥等魚種。屬典型的亞熱帶森林，擁有旺盛蕨類植物、高聳的闊葉樹及樟科等植物。

#### 松羅國家步道

位於大同鄉松羅村，沿著松羅溪終點可達松羅湖，目前只開放 2 公里步道，為宜蘭消暑探幽的最佳步道之一。由台 7 線 97.7 公里處右轉，沿著產業道路進入登山口，過去是泰雅族的傳統獵場，後來由林務局管理，沿途原始雨林筆直矗立，處處可見濕生與附生植物，是個精彩生態教室。

#### 角板山三星警備道

泰雅語是橫歧漾古道為日據時三星角板山警備道路瓦瓦段，起於今宜蘭三星西接至新竹縣角板山，大正五年(1916)完成，沿途共設置約四處「警察官駐在所」，是橫越雪山山脈主峰北側之重要古道，目前英士社區發展協會透過生態工法整理至歧路駐在所，做為深度體驗的自然環境教育場域。(需預約由當地人帶領)

#### 大元山古魯林道

位於宜蘭大同鄉寒溪村，林道由古魯通往翠峰湖，全長 28 公里，昔日為大元山林場的運材林道及開發大平山林業之重鎮，民國 63 年後林業沒落，居民移往他鄉謀生，留下廢棄的大元國小，因山林特有環境，氣溫及水氣，帶來了中高海拔的降濕，使得此區成為全宜蘭縣境內觀賞低海拔山鳥最佳的景點路線。(目前只整理約 2 公里至古魯駐在所)

#### 桂竹林環境教育步道

位於樂水村，為通往舊部落的道路，兩旁為私人桂竹產業，竹林茂密繁盛，曾是拍電影場景，目前須經過部落旅遊平台帶領方可進入步道，步途中可以俯瞰山下的田野及蘭陽溪，步道出口望眼過去，是大片水田，蜿蜒小路直通樟林大道及樂水車站，適合來部落聽故事慢步旅行。



### 野營寒溪。泰雅獵人的山間野炊

小董是泰雅族返鄉的中生代獵人，原本夫妻在外從事餐飲外匯整合公司，秉持著對家鄉的熱愛，將從小父親教導的山裡狩獵經驗與泰雅文化結合，開發野外求生技能與泰雅文化的特色體驗行程，從認識寒溪部落開始，帶領遊客探訪森林步道野生動植物，到溪谷邊學習泰雅族抓魚的傳統智慧，自然幽默的解說風格總是能讓遊客哈哈大笑，不管是一天山間野炊遊程，還是兩天一夜的山徑野營探險，都讓遊客收穫滿滿印象深刻。小董的太太則將公公傳承給她的泰雅手藝加以創新，推出「Yata 的部落餐桌」，把野菜的故事、野溪烤魚的場景搬上桌、生山豬肉壽司、烤山雞等，創意美味大獲遊客好評。



### 小董山間野炊

預約電話：0986-862-066  
宜蘭縣大同鄉寒溪村華興巷 1-18 號



### 飛宿寒溪。雨滴的故鄉浪漫山旅

寒溪泰雅語舊稱「STACIS」中文諧音為「司達吉斯」，原意為「雨滴的故鄉」。司達吉斯產業發展協會，整合部落遊程並擔任接待窗口，包含放山雞產業、泰雅創意美食、文創工坊、民宿與接待家庭、傳統技藝與狩獵、無毒農業等組成套裝遊程。遊客跟著族人的腳步講述部落的歷史故事，感受泰雅部落少有的日式風格與特色語言文化，穿越日據時代神社遺址，可以俯瞰整個蘭陽平原，穿越宜蘭最長的寒溪吊橋，下望可見溪水清澈綿延，於橋上亦可眺望遠山綠林和龜山島，漫步在充滿意境的山谷溪流間，感受雨滴故鄉·司達吉斯的浪漫。



### 司達吉斯部落產業永續發展協會

預約電話：0988-279-711  
宜蘭縣大同鄉寒溪村寒溪巷 55-5 號



### 野境松羅。泰雅森林探索學堂

松羅步道遊程，由卡曼山農的保羅泰雅獵人大哥負責帶領，他和兒子同時也是溯溪與攀岩的專業教練，他會帶領旅客深入溪流，一把獵刀，一包鹽，帶著祖先的智慧展開山林探險。對於松羅步道和松羅湖的一切，保羅可是如數家珍，會帶著遊客以慢步的方式，沿路介紹九芎、黃藤、秋海棠、山龍眼等原住民常利用的山林植物。一路探獲泰雅祖先居住的痕跡，也可以依照客人的需求安排溯溪攀岩等活動。並結合部落的巴杜之家泰雅風味餐廳、原住民手工藝 D I Y 等活動讓一日遊充滿樂趣。



### 卡曼山農休閒體驗 / 巴杜的家

預約電話：0982-339-102/0929-997-655  
宜蘭縣大同鄉松羅村中巷 8 號



### 野遊崙埤。紅土部落小旅行

九寮溪原名為破福溪，泰雅語稱為 Qpa 溪，意即「溪水打在石頭上發出的聲音」，是大同鄉公所及崙埤社區發展協會致力推動的生態溪流，未遭污染的原始溪流，上游有瀑布，水量充沛溪水清澈，是苦花與溪哥最佳成長處所，沿溪週邊盡是豐富的植物林相，當您走完四座別具意義的吊橋後，美麗的戈霸瀑布即在眼前展開，讓人身心舒暢。走完一趟洵美的步道之後，享用美味的泰雅風味餐，參觀泰雅生活館，各種有趣的傳統文化道具供您拍照打卡，再到部落的工藝坊 DIY 帶回獨一無二的紀念品，來一趟真實的泰雅人文之旅。



### 我在原鄉玩攝影 - 依曼 日露

預約電話：0915-766-398  
宜蘭縣大同鄉崙埤村朝陽巷 1-1 號



### 九寮溪泰雅獵人學校體驗營

位在宜蘭九寮溪生態教育園區內的泰雅獵人學校，沒有具體的教室和黑板，上課地點是獵人最熟悉的山林與大自然。獵人阿雄(Ashong)自國小就承繼傳統泰雅獵人的道德、觀念及相關知識，包括所有的禁忌與規範。在獵人學校裡，阿雄會教你分辨好吃的野菜，從升火、烤肉、挑竹子和切割竹筒的過程中，讓你真正的學會利用大自然資源製作各種不同功能的器具，也能學習獵人必備的狩獵技能，利用植物的特性加上簡單的力量，做成陷阱、弓箭和木槍，看似簡單卻蘊含著獵人們的與大自然共存的生活智慧。



### 九寮溪泰雅獵人學校

預約電話：0978-517-360  
宜蘭縣大同鄉崙埤村林家巷